



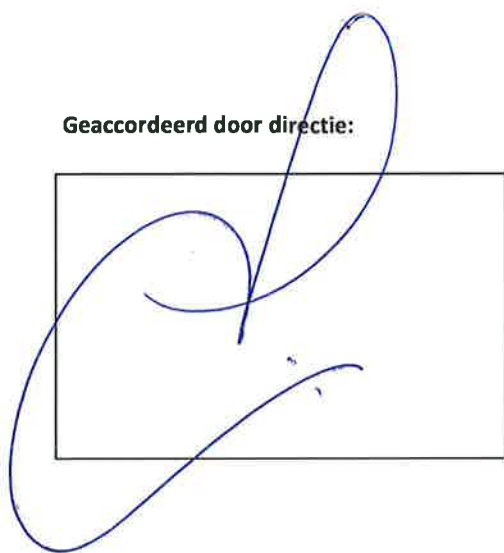
**AE** VAN DER ENDE GROEP

# COMMUNICATIEPLAN Van der Ende Groep B.V.

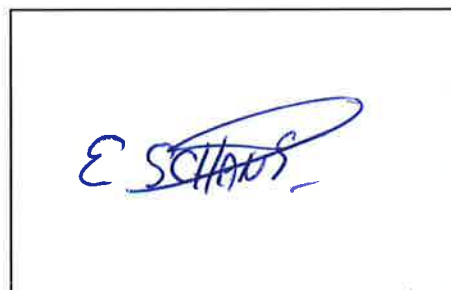
Communicatieplan conform de gestelde eisen in  
handboek CO<sub>2</sub>-Prestatieladder 3.1

**Auteur(s): John Phernambucq**

**Geaccordeerd door directie:**



**Geaccordeerd door Duurzaamheidsmanager:**



**COLOFON**

Het format voor deze rapportage is opgesteld door Facilicom Energiemanagement.

Facilicom Energiemanagement  
Van Leeuwenhoekweg 1  
5482 TK Schijndel

0495 - 590500  
<https://www.facilicom-energie.nl/>  
[energie@facilicom.nl](mailto:energie@facilicom.nl)

Dit format mag uitsluitend worden ingezet voor eigen gebruik en niet voor commerciële doeleinden

# Inhoud

1. Inleiding.....	4
2. Communicatiedoelgroepen.....	5
2.1 Interne communicatiedoelgroepen .....	5
2.2 Externe communicatiedoelgroepen .....	6
3. Communicatiedoelstellingen .....	7
3.1 Interne communicatiedoelstellingen .....	7
3.2 Externe communicatiedoelstellingen.....	7
4. Communicatiekanalen, tijdsplanning & verantwoordelijkheden.....	8
4.1 Beschikbare communicatiekanalen.....	8
4.2 Tijdsplanning en bijbehorende verantwoordelijkheden communicatieplan .....	10
4.2.1 Hoofdkanalen .....	11
4.2.2 Distributie communicatieberichten .....	11
5. Communicatie bij projecten met gunningsvoordeel.....	12

# 1. Inleiding

Voor u ligt het communicatieplan van Van der Ende Groep, hierna te noemen Van der Ende. Bij Van der Ende staat duurzaamheid hoog op de agenda. Dit communicatieplan is opgesteld met als doel om open en transparant te communiceren omtrent de CO<sub>2</sub>-footprint, doelstellingen en voortgang. Het communicatieplan is opgesteld conform de eisen beschreven in het Handboek CO<sub>2</sub>-prestatieladder 3.1<sup>1</sup>.

In het communicatieplan worden twee vormen van communicatie onderscheiden, respectievelijk interne en externe communicatie. Interne communicatie richt zich volledig op de 109 werknemers in Nederland en België. Open en transparante communicatie draagt bij aan de bewustwording van de medewerkers omtrent de CO<sub>2</sub>-reductie. Daarnaast zorgt de communicatie over het CO<sub>2</sub>-beleid ervoor dat de medewerkers zich verantwoordelijk voelen voor de gestelde doelen, waardoor Van der Ende samen met haar medewerkers een bijdrage leveren aan de samenleving van morgen. Van der Ende heeft zich als doel gesteld om voor 2025 20% CO<sub>2</sub> te hebben gereduceerd ten opzichte van 2021. Om dit ambitieuze doel te bereiken moeten de medewerkers op de hoogte zijn van die doel en hun verantwoordelijkheden kennen.

Naast de interne communicatie, communiceert Van der Ende ook extern. Op deze manier wil van der Ende ook haar maatschappelijke verantwoordelijkheid nemen door te rapporteren aan belanghebbenden – bijvoorbeeld opdrachtgevers en leveranciers – over de voortgang van het CO<sub>2</sub>-reductiebeleid. De keten- of sectorinitiatieven worden eveneens beschouwd als onderdeel van de externe communicatie. Deze initiatieven zijn voor Van der Ende een belangrijk instrument om kennis te vergaren voor het verder verbeteren van het CO<sub>2</sub>-beleid. Daarnaast kan de kennisdeling en communicatie over het gevoerde CO<sub>2</sub>-beleid vanuit Van der Ende andere bedrijven vooruithelpen, waardoor Van der Ende indirect bijdraagt aan het verduurzamen van Nederland. De keteninitiatieven worden besproken in het document, Overzicht keteninitiatieven VdE – 2021.

In dit communicatieplan wordt in hoofdstuk 2 de externe en interne doelgroepen worden geïdentificeerd, waarna in hoofdstuk 3 de specifieke communicatiedoelstellingen per doelgroep worden besproken. In hoofdstuk 4 worden de gekozen communicatiekanalen, tijdsplanning en verantwoordelijkheden van het communicatieplan doorgenomen. Ten slotte wordt in hoofdstuk 5 een stroomschema gepresenteerd om te hanteren bij een project met gunningsvoordeel om adequaat extern te communiceren bij projecten met gunningsvoordeel.

---

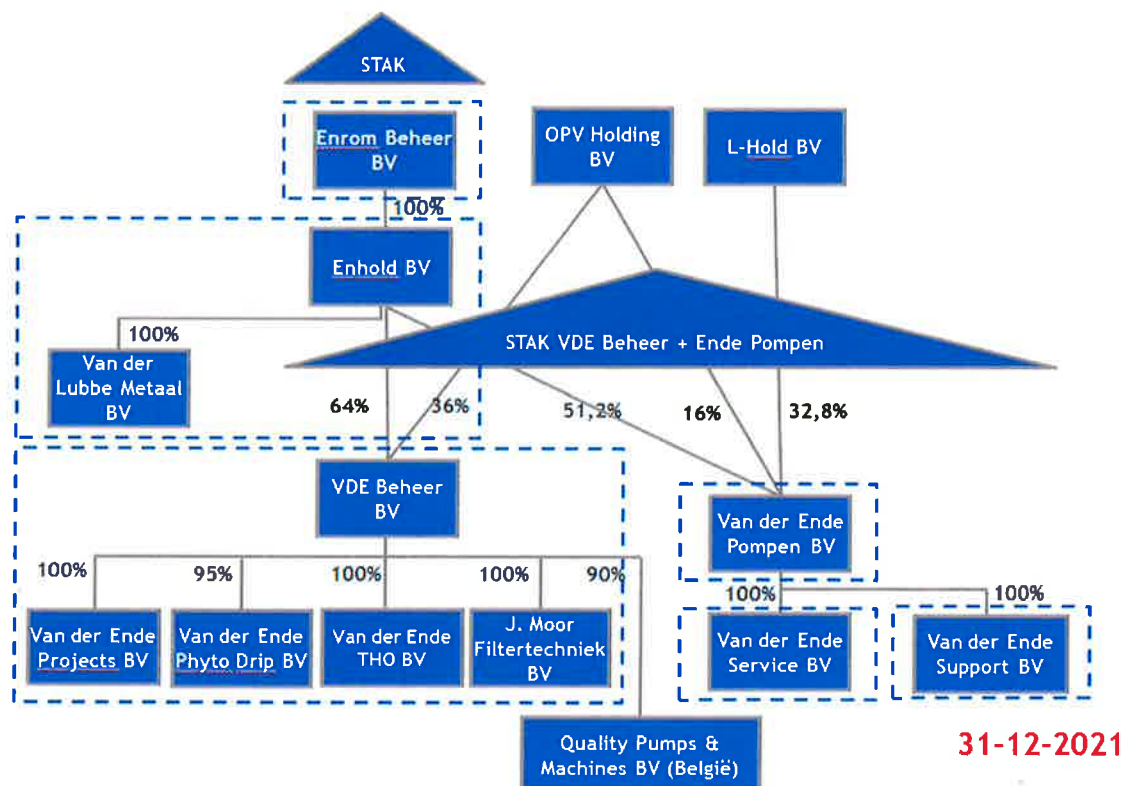
<sup>1</sup> SKAO. (2020, juni). Handboek CO<sub>2</sub>-prestatieladder 3.1.  
[https://media.skao.nl/content/ska/skadownload/CO2Prestatieladder%20Handboek%203.1\\_22-6-2020.pdf](https://media.skao.nl/content/ska/skadownload/CO2Prestatieladder%20Handboek%203.1_22-6-2020.pdf)

## 2. Communicatiedoelgroepen

Met als doel de interne en externe belanghebbenden optimaal te activeren, worden deze interne en externe belanghebbenden onderverdeeld in verschillende communicatiegroepen. Door de identificatie van deze communicatiedoelgroepen wordt de boodschap aangepast aan de geïdentificeerde doelgroep. Om deze reden zullen de verschillende interne en externe communicatiedoelgroepen uiteengezet worden in respectievelijk subsectie 3.1 en subsectie 3.1.

### 2.1 Interne communicatiedoelgroepen

Om te bepalen welke interne communicatiedoelgroepen er zijn binnen Van der Ende, is het van belang om de hiërarchische verhoudingen binnen Van der Ende te schetsen. Van der Ende groep valt onder de Enhold B.V. Onder Enhold B.V. vallen verschillende Bv's. De groepsstructuur is hieronder weergegeven.



De duurzaamheidsmanager communiceert het gevoerde beleid via de verschillende *bestaande communicatiekanalen* met als doel de bewustwording van de medewerkers te vergroten.

De interne doelgroepen worden onderverdeeld in:

- Directie;
- Overige medewerkers.

## 2.2 Externe communicatiedoelgroepen

Voor Van der Ende is het van belang om de maatschappelijke verantwoordelijkheid te nemen. Van der Ende beseft het belang voor de samenleving om samen te werken aan een duurzame en toekomstbestendige samenleving. Daarom is het van belang als bedrijf om de discussie over CO<sub>2</sub>-uitstoot ook over de organisatorische grenzen heen te trekken. Daarom worden de externe belanghebbenden – partijen waarmee Van der Ende samenwerkt of belang hebben bij CO<sub>2</sub>-reductie – geïnformeerd over de voortgang van het CO<sub>2</sub>-beleid van Van der Ende. Een bijkomend voordeel van deze gevoerde dialoog is dat Van der Ende daarbij kennis vergaart en haar eigen beleid verbetert. De voornaamste belanghebbenden van Van der Ende zijn weergegeven in tabel 1, waarbij onderscheid is gemaakt tussen de belangrijkste stakeholders en bijvangst. Dit onderscheid is gemaakt om inzicht te maken welke externe belanghebbenden belangrijk zijn voor het behalen van de ambitieuze reductiedoelstellingen van Van der Ende.

**Tabel 1: Externe belanghebbenden Van der Ende**

	<b>Externe belanghebbende</b>	<b>Onderbouwing</b>
<b>Belangrijkste externe belanghebbende</b>	<b>Opdrachtgevers/Klanten</b>	<i>De klanten en opdrachtgevers bij Van der Ende hebben een grote variëteit door de verscheidenheid aan diensten. Door samen met hen de verduurzamingsmogelijkheden te bespreken, kunnen we samen werken aan een inspirerende leefomgeving.</i>
	<b>Leveranciers/onderaannemers</b>	<i>Voor niveau 3 van de CO<sub>2</sub>-prestatieladder is het niet verplicht om een ketenanalyse uit te voeren. Van der Ende zal de leveranciers en onderaannemers wel meenemen in de communicatie m.b.t. de reductiedoelstellingen en het CO<sub>2</sub>-beleid.</i>
	<b>Brancheorganisaties keteninitiatieven</b> en	<i>Voor Van der Ende is het van belang om actief deel te nemen aan keteninitiatieven – bijvoorbeeld Plant Empowerment – en brancheorganisaties om samen te zorgen voor een leefbaar en duurzaam Nederland.</i>
<b>Bijvangst</b>	<b>Overige belanghebbenden</b>	<i>Andere partners die ondersteunende diensten leveren en geen directe invloed hebben op het CO<sub>2</sub>-beleid van Van der Ende informatie kunnen terugvinden over de doelen en het beleid van Van der Ende.</i>
	<b>De overheid</b>	<i>De ministeries vormen de bestuurlijke, wetgevende en handhavende macht in Nederland, waarbinnen Van der Ende actief is. Vanuit deze organisaties wordt de CO<sub>2</sub>-prestatieladder ook het vaakst als EMVI-criteria toegevoegd bij een aanbesteding.</i>

## 3. Communicatiedoelstellingen

Door de stakeholderanalyse is helderheid ontstaan over de te informeren doelgroepen. In dit hoofdstuk worden concrete communicatiedoelstellingen geformuleerd voor zowel de interne doelgroepen – subsectie 3.1 – als de externe doelgroepen – subsectie 3.2.

### 3.1 Interne communicatiedoelstellingen

Het doel van de interne communicatie over het gevoerde CO<sub>2</sub>-beleid van Van der Ende is om de medewerkers energiebewust te maken. Door de medewerkers energiebewust te maken kunnen de gekwantificeerde CO<sub>2</sub>-reductiedoelstellingen van Van der Ende worden behaald. Het is van belang dat de drie interne communicatiedoelgroepen worden geïnformeerd middels verschillende terugkerende communicatieberichten. Dit doel is opgesplitst in viertal concrete subdoelen:

- Het bewustmaken en enthousiasmeren van management en medewerkers over de visie van Van der Ende met betrekking tot duurzaamheid;
- De medewerkers op kantoor en medewerkers werkzaam in de lijn worden geïnformeerd over de ontwikkelingen rond het CO<sub>2</sub>-beleid en de bijbehorende reductiedoelstellingen;
- De medewerkers op kantoor en medewerkers werkzaam in de lijn worden geïnformeerd middels communicatieberichten over welke individuele en collectieve bijdrage zij kunnen leveren aan het CO<sub>2</sub>-beleid;
- De medewerkers van de vijf divisies en overige bedrijfsonderdelen worden aangemoedigd om concrete voorstellen te doen om de CO<sub>2</sub>-uitstoot verder te verminderen.

### 3.2 Externe communicatiedoelstellingen

Het doel van de externe communicatie is om externe belanghebbenden in staat te stellen een kritisch oordeel te vormen over de inspanningen van de organisatie, ook ten opzichte van andere organisaties. De organisatie weet vanuit subsectie 3.1 welke externe partijen belang kunnen hebben bij energie- en CO<sub>2</sub>-reductie. Deze doelen zijn opgedeeld in drie concrete communicatiedoelstellingen:

- Externe belanghebbenden worden geïnformeerd over de Carbon footprint (emissie-inventaris), de CO<sub>2</sub>-reductiedoelstellingen en de CO<sub>2</sub>-reductiemaatregelen;
- Externe belanghebbenden worden geïnformeerd over de voortgang bij Van der Ende ten aanzien van het lange termijn doel, 20% CO<sub>2</sub>-reductie voor 2025;
- De belangrijkste externe belanghebbenden worden middels communicatieberichten uitgenodigd om innovatieve ideeën te delen met Van der Ende.

## 4. Communicatiekanalen, tijdsplanning & verantwoordelijkheden

Van der Ende valt onder de Enhold B.V. en bestaat uit meerdere Bv's die bij/onder elkaar horen. Daarom wordt in dit hoofdstuk allereerst de beschikbare communicatiekanalen binnen de organisatie besproken in subsectie 4.1. Via deze communicatiekanalen communiceert Van der Ende door het jaar heen om de doelstellingen te behalen. Voor de verschillende communicatiemomenten zijn verschillende medewerkers bij Van der Ende verantwoordelijk. Deze verantwoordelijkheden worden gekoppeld aan de tijdsplanning in subsectie 4.2.

### 4.1 Beschikbare communicatiekanalen

Er zijn binnen Van der Ende verschillende communicatiekanalen, waarvan gebruik gemaakt kan worden om de communicatiedoelstellingen te bereiken. In tabel 2 zijn de communicatiekanalen benoemd met de toepassing van het communicatiekanaal. Daarnaast is aangegeven in tabel 2 of het desbetreffende communicatiekanaal gebruikt kan worden om intern of extern te communiceren. Echter wordt per communicatiebericht en haar desbetreffende communicatiedoelstelling bepaald van welk communicatiekanaal gebruik wordt gemaakt. Onderstaande communicatiekanalen worden niet per definitie gebruikt voor de communicatie omtrent het CO<sub>2</sub>-beleid, deze communicatiekanalen zijn slechts de beschikbare communicatiekanalen.

**Tabel 2: Communicatiekanalen Van der Ende**

Kanaal	Intern	Extern	Toepassing
Websitepagina	X	X	Op de website van Van der Ende is een speciale pagina ingericht met als doel om belanghebbenden te informeren over de CO <sub>2</sub> -ambitie en voortgang van Van der Ende Hier is alle informatie ook te vinden met betrekking tot de CO <sub>2</sub> -prestatieladder; CO <sub>2</sub> -footprint, reductiedoelstellingen, communicatieplan en keteninitiatieven.
Nieuwsbericht of persbericht via bijv. de website/ websites van branche organisaties/ Website van bedrijfsonderdelen		X	Via de verschillende websites en platformen worden nieuwsberichten of persberichten ad hoc geplaatst om externe belanghebbenden te informeren over de CO <sub>2</sub> -footprint, reductiedoelstellingen, communicatieplan en keteninitiatieven. Daarnaast worden deze kanalen gebruikt om nieuwe innovaties, die zijn toegepast of zullen worden toegepast middels een communicatiebericht aan externe belanghebbenden kenbaar te maken.
Interncommunicatie platform	X		Dit is dé informatievoorziening voor de medewerkers van Van der Ende. De informatie betreft diverse interne toepassingen. Via dit kanaal zal door Van der Ende ad hoc worden gecommuniceerd over CO <sub>2</sub> gerelateerde onderwerpen..
Website SKAO		X	De informatie op de website van SKAO omvat de informatie over de keteninitiatieven, het projectdossier van gegunde projecten, de CO <sub>2</sub> -footprint en reductiedoelstellingen in het kader van transparant communiceren.
Email		X	Middels e-mail worden oderaannemers ad hoc op de hoogte gebracht van hun verantwoordelijkheden binnen het CO <sub>2</sub> -reductiebeleid van Van der Ende.
Dialog		X	Met opdrachtgevers en overheid wordt in het kader van een duurzame samenleving de dialoog aangegaan. Het CO <sub>2</sub> -beleid dient besproken en indien gewenst toegelicht te worden aan externe belanghebbenden middels een dialoog.
Sociale Media	X	X	Van der Ende is actief op verschillende sociale media kanalen; LinkedIn, YouTube, Facebook. Sociale media worden door de



Kanaal	Intern	Extern	Toepassing
			wordt niet als volwaardige communicatiekanaal beschouwd.
<b>Personeelsbijeenkomsten</b>	<b>X</b>		Dit betreft onder andere, personeelsbijeenkomsten, teamsessies, toolboxen, etc., waarbij een grotere groep of meerdere groepen belangrijke informatie wordt medegedeeld. Tijdens deze aangelegenheden wordt de aangelegenheid gebruikt om de medewerkers op de hoogte te stellen over het CO <sub>2</sub> -beleid, doelstellingen en voortgang.
<b>Interne schermen</b>	<b>X</b>		In de kantoren waar interne schermen aanwezig zijn worden ad hoc door het jaar heen tips vermeld om als medewerker bij te dragen aan de ambitieuze CO <sub>2</sub> -doelstellingen van Van der Ende. België heeft deze interne schermen niet.

## 4.2 Tijdsplanning en bijbehorende verantwoordelijkheden communicatieplan

In tabel 3 is weergegeven wie verantwoordelijk is voor welke Informatiestroom, waarmee Van der Ende voldoet aan de eisen van de CO2 prestatieladder en de eigen geformuleerde communicatiedoelstellingen borgt. Een eindverantwoordelijke is bevoegd om zijn of haar communicatetaak te delegeren aan een andere medewerker, maar behoudt te allen tijde de volledige aansprakelijkheid. Naast de verantwoordelijkheid en de inhoud van de boodschap worden ook de communicatiedoelgroepen frequentie benoemd. De benoemde onderwerpen van de communicatie hangen nauw samen met de vastgestelde communicatiedoelstellingen. De Duurzaamheidsmanager onder leiding van directie is verantwoordelijk voor een juiste uitvoering van het communicatieplan. Er kan gebruik gemaakt worden van het standaard format – poster – om de halfjaarlijkse interne communicatie uit te voeren (Bijlage 1). Deze standaardisatie van de communicatie moet voor herkenning zorgen bij de medewerkers, zodat het bewustzijn van de medewerkers wordt vergroot.

Tabel 3: Tijdsplanning en verantwoordelijke voor de communicatie vanuit Van der Ende

Onderwerp	Doelgroep	Frequentie	Mogelijk Communicatiekanaal	Verantwoordelijke
Communiceren over de actuele emissie inventaris.	Alle externe en interne belanghebbenden	Kwartaal 1 en 3	Website(s) Website SKAO	Marketing en Communicatie
Informeren over de CO <sub>2</sub> -voortgang en reductiedoelstellingen.	Alle externe en interne belanghebbenden	Kwartaal 1 en 3	Website(s) Website SKAO	Marketing en Communicatie
Informeren ontwikkelingen CO <sub>2</sub> -beleid.	Alle medewerkers	Kwartaal 1 en 3	Interne socials Personeelsbijeenkomsten	Marketing en Communicatie
Activeren van Input voor de verbetering van het CO <sub>2</sub> -beleid.	Alle medewerkers	Kwartaal 1 en 3	Interne socials Personeelsbijeenkomsten Dialoog	Marketing en Communicatie
Informeren welke persoonlijke en collectieve bijdrage worden verwacht vanuit Van der Ende.	Alle medewerkers	Kwartaal 2 en 4	Interne socials Nieuwsbericht Interne schermen Sociale media	Marketing en Communicatie
Informeren over het CO <sub>2</sub> -beleid bij projecten met gunningsvoordeel.	Opdrachtgevers/Klanten Leveranciers/onderaannemers NGO's	Bij elk project verkregen met gunningsvoordeel	Dialoog Email Website SKAO	Marketing en Communicatie

#### 4.2.1 Hoofdkanalen

De interne socials en de website van Van der Ende is van groot belang om alle medewerkers halfjaarlijks te informeren over het CO<sub>2</sub>-beleid en de voortgang. Deze twee communicatiekanalen worden dan ook als hoofdkanaal beschouwd. De reden hiervoor is dat de website voor iedereen beschikbaar is en de interne socials zijn voor alle medewerkers beschikbaar.

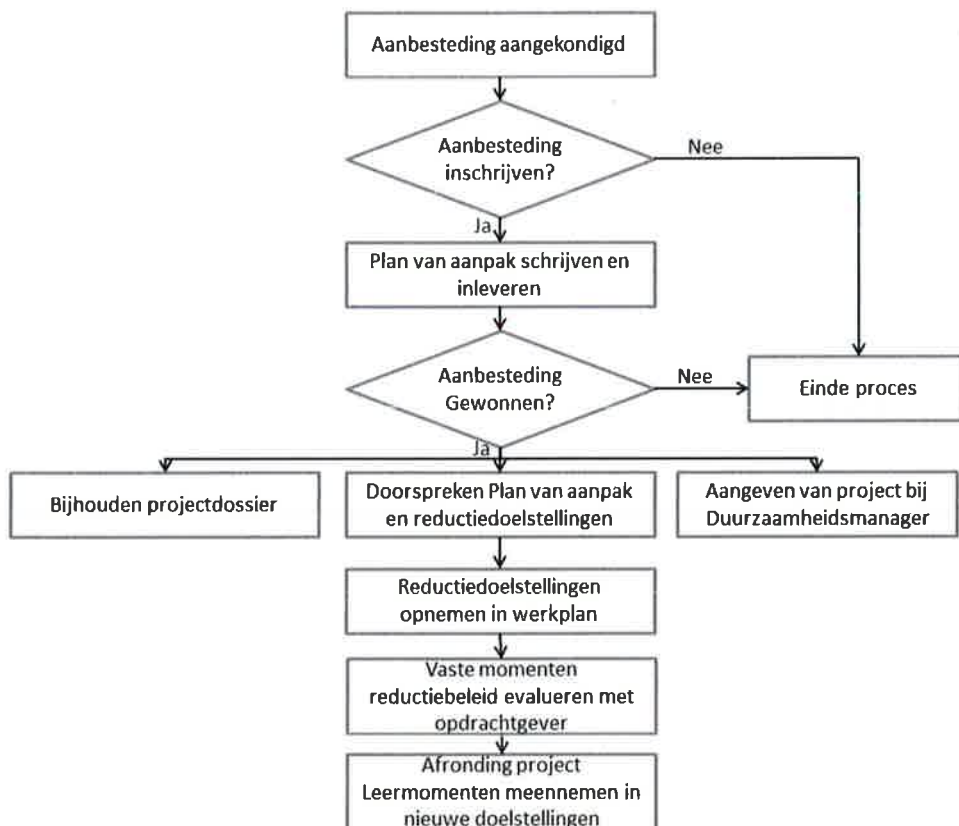
#### 4.2.2 Distributie communicatieberichten

Op het moment dat een communicatiebericht wordt geplaatst op de website of de interne socials van Van der Ende om de interne medewerkers en de externe belanghebbenden te informeren, wordt dit bericht intern gecontroleerd door de verantwoordelijken. De verantwoordelijke binnen de Bv's heeft de verantwoordelijkheid om het bericht te communiceren middels de juiste kanalen, die hem/haar tot beschikking staan.

<b>B.V.</b>	<b>Verantwoordelijke communicatie</b>	<b>Contactpersoon B.V.</b>	<b>Emailadres</b>	<b>Platform/medium</b>
<b>Enhold B.V.</b>	Michiel Brockhus	Michiel Brockhus	<a href="mailto:mb@vanderendegroep.nl">mb@vanderendegroep.nl</a>	Interne socials

## 5. Communicatie bij projecten met gunningsvoordeel

Bij projecten met gunningsvoordeel is het verplicht om apart te communiceren over onder andere de specifieke reductiedoelstellingen en CO<sub>2</sub>-footprint. Het stroomschema weergegeven in figuur 3 is een hulpmiddel om de projectleider en andere projectleden te wijzen op het communicatieplan met betrekking tot een project. Uit het stroomschema kan worden geconcludeerd dat de communicatie bestaat uit verschillende fases in het project. Daarnaast is in het stroomschema opgenomen zodat de projectleider – de eindverantwoordelijke van de aanbesteding – erop toeziet dat er een projectdossier op SKAO wordt bijgehouden met onder andere informatie over de toegepaste reductiedoelstellingen voor het specifieke project.



Figuur 1: Stroomschema voor projecten